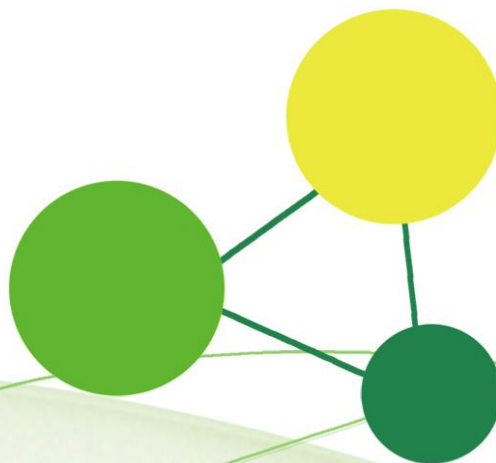




# 江西省萍乡市华东出口电瓷有限公司

## 环境、社会和治理 (ESG) 报告



报告编号: HGGJ2024Q10054773

企业名称: 江西省萍乡市华东出口电瓷有限公司

出具日期: 2025年12月05日

到期日期: 2026年12月04日

报告专用章


环广国际信用评价有限公司

查询网址: [www.zgcredit.org.cn](http://www.zgcredit.org.cn)

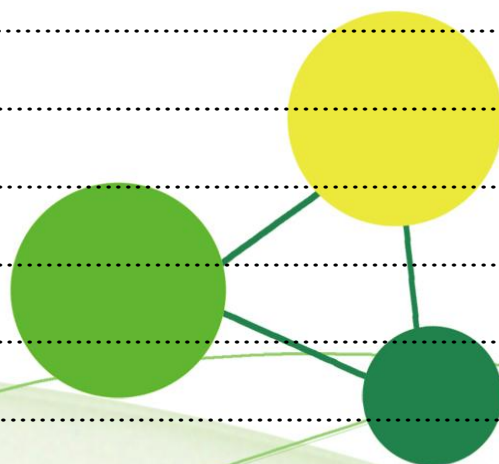


# 目录

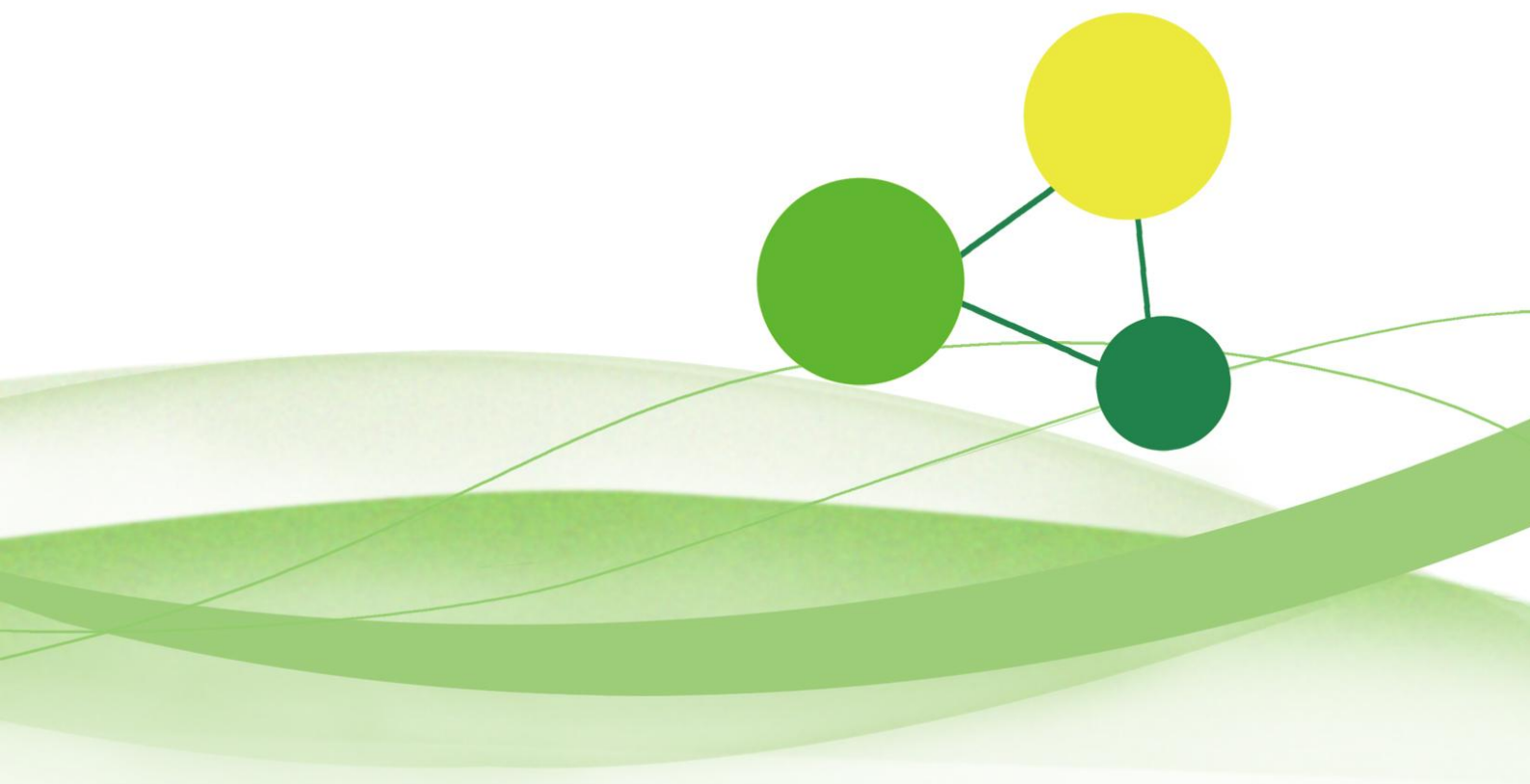
1、企业及报告基本信息.....	1
1.1 公司中文名称.....	1
1.2 公司所在地.....	4
1.3 时间范畴.....	4
1.4 编制依据.....	4
1.5 公司架构.....	5
1.6 报告期内公司所属行业及所从事的主要业务类型.....	6
1.7 数据来源及可靠性保障.....	6
2、ESG管理.....	6
2.1 ESG愿景及其完成情况.....	6
2.2 ESG发展战略.....	7
2.3 ESG治理构架.....	7
3、ESG风险与机遇.....	9
3.1 风险管理.....	9
3.2 识别与评估.....	9
3.3 管理ESG风险.....	10
4、利益相关方沟通.....	11
4.1 利益相关方权益及沟通.....	11
5、环境范畴责任披露.....	12
5.1 资源消耗.....	12
5.1.1 能源.....	12



5.2 污染防治.....	12
5.2.1 废水.....	12
5.2.2 废气.....	13
5.2.3 固体废物.....	13
5.3 气候变化.....	13
5.3.1 温室气体排放.....	13
5.4 资源与环境管理制度措施.....	14
5.4.1 资源管理措施.....	14
6、社会范畴责任披露.....	15
6.1 员工权益.....	15
6.1.1 员工招聘与就业.....	15
6.1.2 员工薪酬与福利.....	16
6.1.3 员工健康与安全.....	18
6.1.4 员工发展与培训.....	20
6.2 产品与服务管理.....	20
6.2.1 产品安全与质量.....	20
6.2.2 创新发展.....	21
6.2.3 供应商管理.....	21
7、治理范畴责任披露.....	23
7.1 治理策略与组织架构.....	23
7.1.1 治理策略及流程.....	23
7.1.2 组织构成及职能.....	26
7.1.3 薪酬管理.....	28
7.2 规范治理.....	29
7.2.1 内部控制.....	29

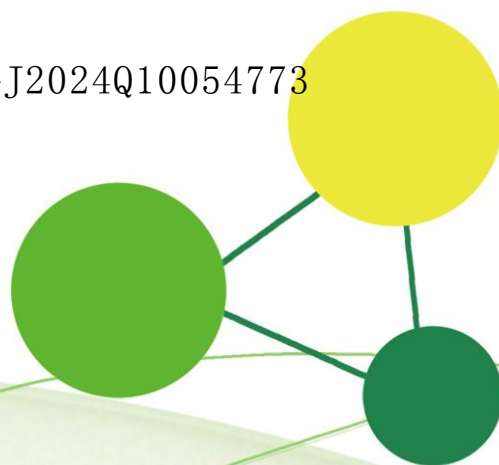


7.2.2廉洁建设.....	30
7.2.3公平竞争.....	31
7.3信息披露透明度.....	33
7.3.1信息披露制度.....	33
7.3.2信息披露质量.....	34
7.4合规经营与风险管理.....	34
7.4.1合规经营.....	34
7.4.2风险管理.....	35



江西省萍乡市华东出口电瓷有限公司  
环境、社会和治理(ESG)报告

报告编号：HGGJ2024Q10054773



编制单位：环广国际信用评价有限公司

出具时间：2025年12月05日

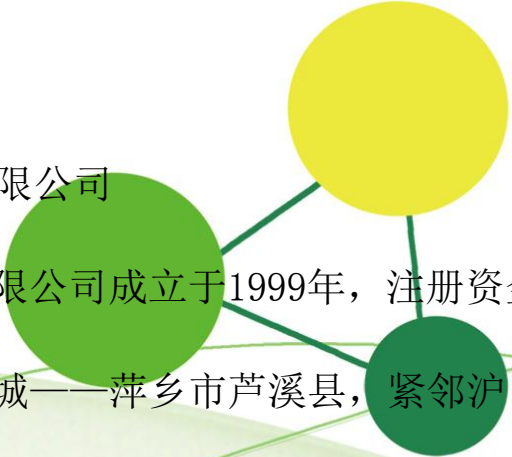


## 1、企业及报告基本信息

本报告是江西省萍乡市华东出口电瓷有限公司ESG报告，本着客观、规范、透明和全面的原则，详细披露了江西省萍乡市华东出口电瓷有限公司2023年在积极承担社会责任、有效管理ESG风险与机遇等方面的具体举措、重点实践、亮点案例和关键绩效，旨在回应利益相关方的期望，未来更好地履行社会责任。

### 1.1公司中文名称

江西省萍乡市华东出口电瓷有限公司



江西省萍乡市华东出口电瓷有限公司成立于1999年，注册资金39600万元，地处风景秀丽的江南历史名城——萍乡市芦溪县，紧邻沪昆高铁、320和319国道贯穿而过，交通十分便利。占地面积6.5万平方米，现有员工230余人，其中高级工程师6名，专业技术人员68人，企业总资产达11800余万元，具有年生产电瓷2万吨的能力，是国家电瓷生产定点企业。

企业组织机构是在以董事长行政领导下的上至总经理，下至部门主管的各部负责制：设生产部、销售部、检验部、技术部、财务部。严谨的组织机构使我厂的管理不断成熟和规范、并使我公司先后通过ISO9001质量管理体系、ISO14001环境管理体系和ISO45001职业健康安全管理认证。

企业拥有一支经验丰富，技术熟练的专业技术队伍，其中高级工程师6名，他们分别来自于国内各院校陶瓷专业的研究生，都是从事电瓷行业工作15-20多年的专业技术人员，成为我公司的技术中坚力量。

企业生产管理严谨，工艺先进，出厂检验严格，从原材料入厂到产品出厂，各关键工序均加严格控制、检查。自成立公司以来，从低电压等级产品到高电压等级产品，从一般强度到高强度等级，从低档产品发展到中、高档产品的配套供货。我公司产品在安装、运行中从未出现过质量事故，特别是近年来为国家重点工程西昌卫星发射基地、二滩电站，甘肃酒泉卫星发射基地、广深四线、京郑电路大修、京沪铁路电化项目、青藏铁路西格线、柳南铁路客运专线、中南铁路通道、九景衢铁路的建设提供了产品供货和服务。赢得了用户的一致好评。同时在国家电网，南方电网、蒙能公司、陕西地方电力等全国近三十个省地电力部门输变电线路、电站的供货，都享有很高的声誉。

公司除能按TB/GB生产电瓷产品外，出口产品还可采用IEC、ANSI、BS、AS、DIN、JIS等质量标准生产。自我公司由江西省对外经贸合作厅批准为中华人民共和国进出口企业以来，有多个标准产品出口到德国、澳大利亚、韩国、泰国、越南、尼日利亚等国家和中东、非洲等地区，亦深受外商好评。

公司自成立多年以来曾多次荣获江西省用户满意企业和用户满意产品、江西省名牌产品、江西省新产品、江西省著名商标、江西省守合同重信用AAA企业、1000万元纳税大户、高新技术企业证书、专精特新中小企业、萍乡市科学技术进步奖、萍乡十大品牌企业、县长质量奖、市长质量奖、全市十佳品牌企业等各行政部门奖彰。董事长谢锡云荣获2003年度全国“五一”劳动奖。

公司近年来技术中心主持开发的新产品：20KN电气化铁路棒形瓷绝缘子系列产品在科研工作取得了显著的成果，达到了国内领先水平，通过有效研发，加强企业管理，确保产品质量，保持市场沟通，不断的满足顾客要求。

放眼未来，不断求索，持续发展，真诚与新老用户携手奋进，以求共同发展。

## 1.2 公司所在地

江西省萍乡市芦溪县芦溪镇新田村

## 1.3 时间范畴

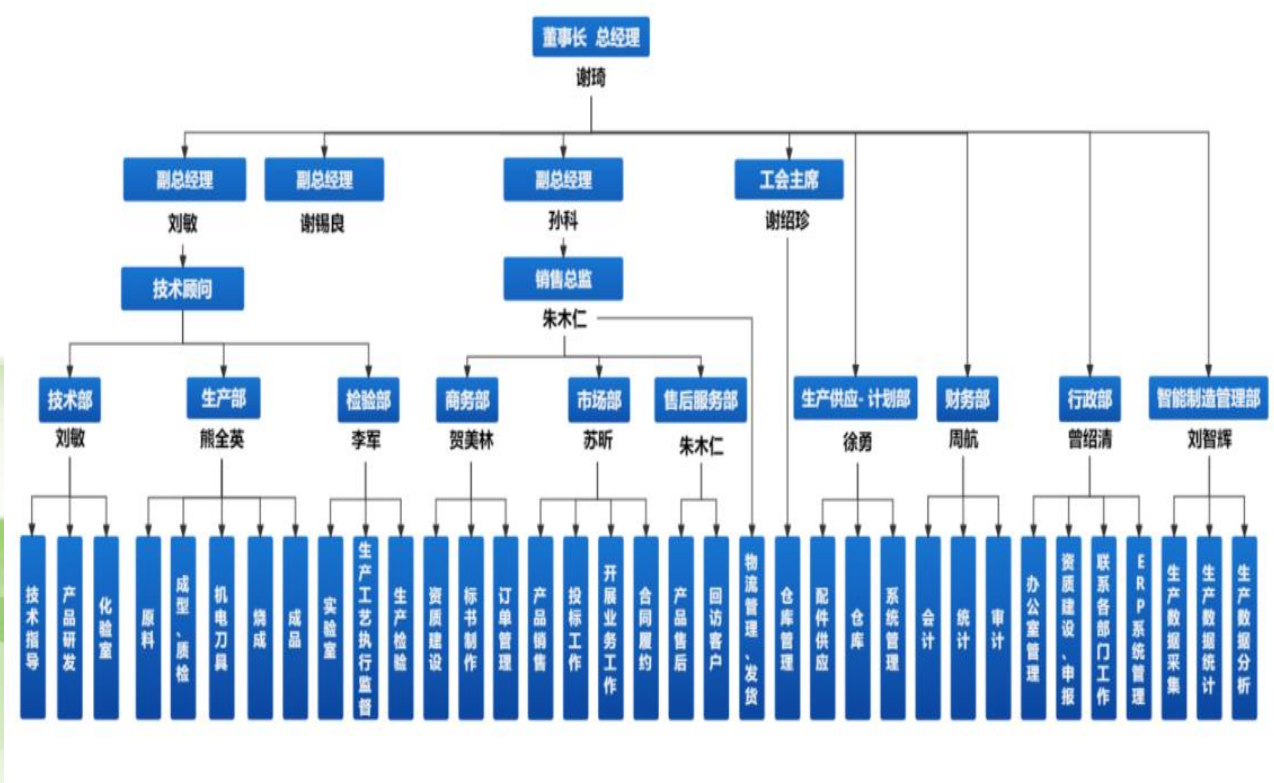
本报告为年度报告，报告期间为2023年6月1日至2024年5月31日，部分内容可能超出此时间范围。

## 1.4 编制依据

本报告依据国务院国有资产监督管理委员会《央企控股上市公司ESG专项报告参考指标体系》（简称《央企ESG指标体系》）、《关于国有企业更好履行社会责任的指导意见》《提高央企控股上市公司质量工作方案》、《深圳证券交易所上市公司自律监管指引第1号——主板上市公司规范运作（2023年12月修订）》、全球报告倡议组织(Global Reporting Initiative, 简称为“GRI”)发布的《可持续发展报告标准(GRI Standards)》以及《联合国可持续发展目标》(UN SDGs 2030)要求编制。

## 1.5公司架构

公司的正确领导下，公司审时度势，优化公司产业结构、打造多样产品，加强科研队伍建设，积极培养科学技术人才。公司机构设置健全，下设技术部、生产部、检验部、商务部、市场部、售后服务部、生产供应部、财务部、行政部和智能制造管理部。组织机构图如下：



## 1.6 报告期内公司所属行业及所从事的主要业务类型

所属行业：电气机械和器材制造业

主要业务类型：高、低压电瓷的设计、生产、销售。

## 1.7 数据来源及可靠性保障

本报告引用的全部信息数据均来自于江西省萍乡市华东出口电瓷有限公司内部文件、统计报告、财务报告等。本报告经江西省萍乡市华东出口电瓷有限公司领导层审议后发布，江西省萍乡市华东出口电瓷有限公司保证本报告内容不存在任何虚假记载、误导性陈述或重大遗漏。

## 2、ESG管理

### 2.1 ESG愿景及其完成情况

ESG愿景：江西省萍乡市华东出口电瓷有限公司致力于成为在环境、社会和治理方面表现卓越，推动可持续发展，并致力于成为国际领先的电力系统服务商。

### 2.2 ESG发展战略

江西省萍乡市华东出口电瓷有限公司在其ESG(环境、社会和治理)发展战略中，致力于在多个关键领域实现显著的进步。首先，公司积极推动绿色生产，通过采用环保技术和工艺，减少生产过程中的环境污染和资源浪费。其次，江西省萍乡市华东出口电瓷有限公司致力于提高能源效率，通过优化能源使用和管理，降低能源消耗和碳排放，以实现可持续发展。

在供应链管理方面，江西省萍乡市华东出口电瓷有限公司注重优化供应链流程，选择环保、高效的供应商，并加强与供应商的合作，共同推动供应链的绿色化和可持续发展。此外，公司还注重员工培训和福利保障，通过提供全面的培训计划和良好的工作环境，提升员工的技能和满意度，促进员工的个人发展和企业的长远发展。

在治理层面，江西省萍乡市华东出口电瓷有限公司致力于提高公司治理水平，建立健全的公司治理结构和内部控制体系，确保公司运营的合规性和透明度。通过完善决策机制和风险管理体系，江西省萍乡市华东出口电瓷有限公司不断提升公司治理的效率和效果。

## 2.3 ESG治理架构

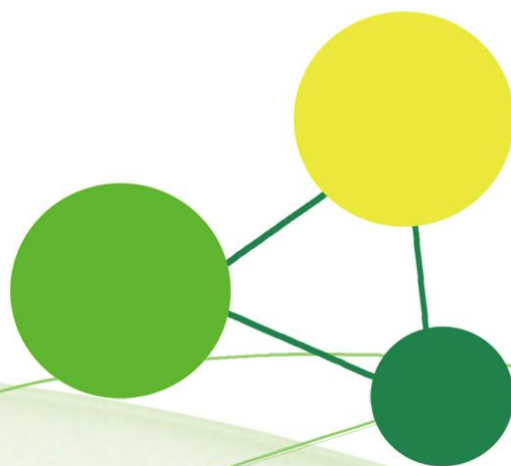
江西省萍乡市华东出口电瓷有限公司的ESG治理架构经过精心构建，以确保ESG战略的有效实施和全面监控。该架构主要包括内部审计部门，各自拥有明确的职权范围与责任。

ESG委员会在领导层的领导下，负责具体执行和监督ESG行动计划。他们负责落实ESG战略和政策，制定具体的ESG工作计划，并监督其实施情况。ESG委员会还负责与公司其他部门协作，确保ESG工作得到全面的推广和实施。

内部审计部门作为ESG治理架构中的重要一环，负责定期评估公司的ESG绩效，并提出改进建议。他们通过收集和分析ESG相关的数据和信息，

评估公司在环境、社会和治理方面的表现，发现存在的问题和不足，并提出相应的改进措施。内部审计部门的独立性和客观性保证了ESG绩效评估的准确性和公正性。

整个ESG治理架构的构建，旨在确保江西省萍乡市华东出口电瓷有限公司的ESG战略得到有效实施和全面监控，推动公司在环境、社会和治理方面取得持续进步。



### 3、ESG风险与机遇

#### 3.1风险管理

为了进一步加强风险管理，江西省萍乡市华东出口电瓷有限公司不仅重视内部风险的控制，还积极应对外部风险挑战。公司强化了风险管理委员会的运行机制，通过定期会议、风险评估和策略制定等方式，确保风险管理管理工作的高效运行。

#### 3.2识别与评估

江西省萍乡市华东出口电瓷有限公司持续致力于完善其内控体系，以确保内控运行的高效性和有效性。在2023年，公司紧紧围绕内部环境、风险评估、控制活动、信息传递与沟通、内部监督这五大核心要素，对公司内部进行了全面的内部控制评价工作。通过这一评价过程，公司能够精准地识别出内控体系中存在的问题，并针对性地制定整改措施，以促进内控体系的持续优化和提升。

在审计方面，江西省萍乡市华东出口电瓷有限公司的审计部门在领导层的领导下，严格遵循国家相关法规和公司管理要求，履行审计监督职责。公司审计工作实行统一领导、分层负责的管理体制，执行以“上审下”为主的一体化运作机制，构建了一个集中统一、全面覆盖、权威高效的审计监督体系。这一体系确保了公司审计工作的独立性和权威性，为公司内控体系的稳健运行提供了有力保障。

### 3.3管理ESG风险

江西省萍乡市华东出口电瓷有限公司积极深化法治央企建设，通过精心构建包括基本制度、职能制度和操作规范在内的三层制度体系，为公司稳健运营提供坚实的法治保障。公司紧密围绕战略实施和改革发展，对重大决策、规章制度以及经济合同进行严格的法律审核，确保每一项决策和行动都符合法律法规要求。同时，公司针对重大决策事项积极提出法律意见或建议，并给出风险防范建议，从而有效保障公司经营的合法合规性。

为了进一步提升合规管理水平，江西省萍乡市华东出口电瓷有限公司还加强了合规管理体系建设。公司构建了科学合理的合规管理体系组织架构，完善了规章制度体系，使各项管理活动有章可循、有据可查。此外，公司还加强了合规管理宣传、教育及培训，提高了全体员工的合规意识和能力，为公司的高质量发展筑牢了法治和合规基础。

## 4、利益相关方沟通

### 4.1利益相关方权益及沟通

江西省萍乡市华东出口电瓷有限公司秉持严谨规范的经营哲学，严格遵守《公司法》等法律法规，确保公司的运营活动始终在法制的轨道上。在对外沟通方面，公司清晰界定了与公众、合作伙伴及潜在合作伙伴的交流原则，明确了沟通的内容、形式以及组织与实施的具体方法。公司每年精心策划并执行一系列外部关系管理工作计划，致力于建立和维护良好的社会声誉与合作关系。

江西省萍乡市华东出口电瓷有限公司高度重视与潜在合作伙伴的互动，为了深化合作关系，公司构建了多元化的沟通渠道。通过整合内部资源，公司不断拓宽沟通渠道，确保与潜在合作伙伴之间的信息交流及时、透明、有效，为公司的持续发展和合作伙伴关系的建立奠定坚实基础。

## 5、环境范畴责任披露

### 5.1资源消耗

#### 5.1.1能源

##### 5.1.1.1化石能源消耗量

江西省萍乡市华东出口电瓷有限公司2023年购入能源为电和天然气。

### 5.2污染防治

#### 5.2.1废水

##### 5.2.1.1废水排放量

江西省萍乡市华东出口电瓷有限公司产生的废水主要是榨泥工序产生的生产废水以及职工生活产生的生活污水。生产废水收集输送到沉淀池中进行沉淀处理后循环使用，不外排。生活污水经一体化污水处理设施处理后达标排放。

##### 5.2.1.2废水污染物排放量

江西省萍乡市华东出口电瓷有限公司产生的废水经检测，符合《污水综合排放标准》（GB8978-1996）表4的一级标准。

## 5.2.2 废气

### 5.2.2.1 废气排放达标情况

江西省萍乡市华东出口电瓷有限公司产生的废气经检验，符合《大气污染物综合排放标准》（GB16297-1996）中表2新污染源排放限值。

## 5.2.3 固体废物

### 5.2.3.1 固体废物处置依法合规情况

固体废物主要有一般工业固体废物、危险废物和生活垃圾。不合格品收集后暂存于一般固废暂存间，外售处理；除铁废渣收集后暂存于固废暂存间，由环卫部门统一处理；沉渣收集后回用于配料工序；废机油桶暂存于危险废物暂存间，定期由原厂家回收利用；生活垃圾经垃圾桶收集后委托环卫部门清运处理；废机油定期交由有危废处理资质单位处理。

## 5.3 气候变化

### 5.3.1 温室气体排放

#### 5.3.1.1 温室气体来源与类型

江西省萍乡市华东出口电瓷有限公司在2023年的温室气体排放主要集中在二氧化碳。其主要来源包括：

1、生产过程排放：在生产过程中，使用二氧化碳保护焊气体也会产生二氧化碳排放，这是公司生产过程中二氧化碳排放的另一个重要途径。

2、净购入电力间接排放：除了直接燃烧化石燃料和生产过程产生的排放外，公司净购入的电力在其生产过程中被间接使用，这部分电力在产生时也会释放二氧化碳，因此构成了公司间接的二氧化碳排放。

## 5.4资源与环境管理制度措施

### 5.4.1资源管理措施

#### 5.4.1.1水资源使用管理

江西省萍乡市华东出口电瓷有限公司生活用水循环利用，仅有少量淋雨试验用水及地面冲洗用水。建设消防蓄水池以及淋水试验台蓄水池，对雨水进行综合利用，对淋雨试验废水沉淀后循环利用。采用节水型卫生器具，从管理源头上控制用水。制定了节水建设方案，完善节水管理制度，加强节水设施建设，强化节水管理，建立了节水工作的长效机制。企业整体节水工作取得了显著成效。

江西省萍乡市华东出口电瓷有限公司根据GB/T 7119《节水型企业评价导则》，进行了节水自评价工作，从管理措施、单位用水指标考核等多方面对用水状况进行了自评价，并且编制了节水自评价报告。

#### 5.4.1.2能源使用与节能管理

江西省萍乡市华东出口电瓷有限公司主要用能种类为电力和天然气。

江西省萍乡市华东出口电瓷有限公司成立了节能领导小组，建立了《公司能源监测和数据收集管理程序》，《公司能源运行控制管理程序》和

《公司能源绩效参数和能源基准管理程序》等节能管理制度，采用工艺技术节能、电气节能、设备节能、建筑节能以及其他节能技术措施，有效优化用能结构，在保证安全、质量的前提下减少了能源的投入和使用；同时，通过建立能源管理制度和体系，从能源管理策划层面挖掘节能潜力，找出节能改进机会，进一步从管理上精益化管控能源消耗。

#### 5.4.1.3 环境领域合法合规

江西省萍乡市华东出口电瓷有限公司不存在违法、失信记录，未发生环境事故。

## 6、社会范畴责任披露

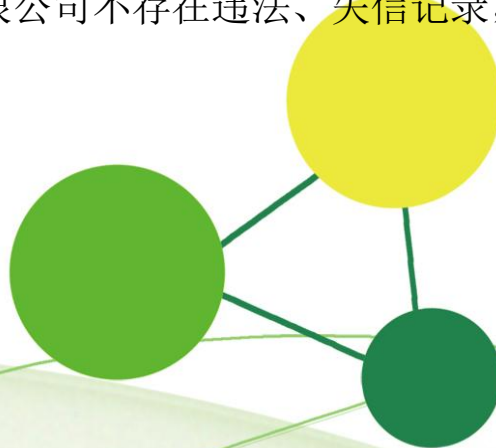
### 6.1 员工权益

#### 6.1.1 员工招聘与就业

##### 6.1.1.1 企业招聘政策及执行情况

江西省萍乡市华东出口电瓷有限公司建立了成熟的招聘体系，制定了完善的招聘制度，明确招聘计划制定、招聘实施等全流程工作要求。公司依据相关招聘制度，秉持平等、公正、无歧视的原则定期开展校园招聘和社会招聘工作。

公司严格遵守《劳动法》《民法典》《个人信息保护法》等国家相关法律法规及海外运营地适用的法律法规，招聘过程未发生歧视事件，不存在使用童工或从使用童工中受益、使用不具备相应工作能力和条件的员工、



强迫或强制劳动的情况。公司加强自查，确保及时发现并妥善处理因任何原因进入公司的童工或其他不合规现象。

### 6.1.1.2 员工结构

江西省萍乡市华东出口电瓷有限公司员工总数62人。

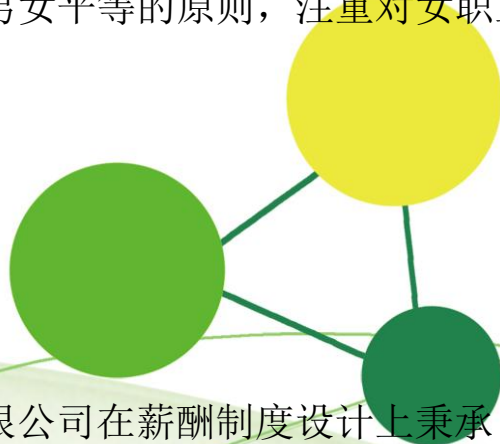
江西省萍乡市华东出口电瓷有限公司依法维护女职工合法权益和特殊利益，实行男女同工同酬，在享受各项福利待遇、晋职、培训、评定专业技术职称、评先评优等方面，坚持男女平等的原则，注重对女职工、女性人才的培养和使用。

### 6.1.2 员工薪酬与福利

#### 6.1.2.1 薪酬理念与政策

江西省萍乡市华东出口电瓷有限公司在薪酬制度设计上秉承“以岗定薪、按绩取酬”的核心理念，确保效率优先的同时，也充分考虑到公平性。公司立足于岗位价值及员工的能力素质，作为确定薪酬的基准。

为了支持公司发展战略的顺利实施，江西省萍乡市华东出口电瓷有限公司坚持价值导向，不断深化和完善激励机制。公司致力于搭建一个组织效能提升与员工个人成长相互促进的薪酬体系，确保员工的薪酬收入与其岗位价值及实际贡献紧密相连。同时，公司注重短期激励与中长期激励的有机结合，构建一个多元化的薪酬分配机制。



### 6.1.2.2薪酬福利保障情况

在员工福利保障方面，江西省萍乡市华东出口电瓷有限公司致力于构建多层次的福利体系，以持续提升企业的凝聚力和竞争力。公司不仅全员依法合规参与各项社会保险及住房公积金，确保及时足额缴纳社会保险费用，还在法定“五险一金”的基础上，建立了企业年金和补充医疗保险制度，进一步提升员工的医疗保障能力。

此外，江西省萍乡市华东出口电瓷有限公司还不断完善个性化、弹性化的福利体系。公司根据国家政策，设立了包括防暑降温费、食堂经费、体检费、疗养费等在内的十余项福利项目，以满足员工多样化的需求。对于从事特种作业及经常出差的员工，公司还购买了雇主责任险，为员工提供更加全面的健康安全保障。

### 6.1.2.3员工民主管理

江西省萍乡市华东出口电瓷有限公司坚守民主参与的原则，通过构建健全的民主管理制度，切实保障员工的知情权、参与权、表达权和监督权。公司高度重视员工的民主沟通权益，积极打造多样化的民主沟通平台，以增进员工与公司之间的理解与互动。

作为连接员工与公司沟通需求的重要桥梁，公司工会始终关注员工的心声，通过设立24小时热线、完善职工代表大会制度等多种方式，确保员工的合法权益得到切实保障。为了进一步激发员工的积极性、主动性和创

造性，公司每年定期召开职工代表大会，广泛征集职工代表的提案，积极收集并采纳员工的合理化建议，鼓励员工积极参与公司管理与决策。通过这一系列的举措，江西省萍乡市华东出口电瓷有限公司努力构建一个和谐、民主、富有活力的企业环境。

### 6.1.3 员工健康与安全

#### 6.1.3.1 员工职业健康安全管理

江西省萍乡市华东出口电瓷有限公司坚决遵循《职业病防治法》等国家法律法规和行业标准，已构建了一套完善的职业健康制度体系。公司常态化开展职业卫生危害辨识，并定期对工作环境进行监测，确保员工的职业健康与安全。此外，公司每年组织员工进行健康体检，并与员工签订职业健康安全目标责任书，以明确各自在职业健康方面的责任。得益于这些措施的有效实施2023年江西省萍乡市华东出口电瓷有限公司健康检查62人，返还体检结果表62份，返还率100%。


本次职业健康检查结果无明显异常62人。

本次职业健康检查未发现疑似职业病。本次职业健康检查发现其他疾病或异常1人。本次职业健康检查未按《职业健康监护技术规范》等规定和体检委托要求全部完成体检项目检查的有0人。

### 6.1.3.2 安全事故及工伤应对

江西省萍乡市华东出口电瓷有限公司依据《安全生产法》《生产经营单位安全培训规定》《安全生产培训管理办法》等法律法规，建立有完善的安全教育培训体系，定期开展安全培训，常态化组织安全生产知识培训和应急演练，持续提升员工安全意识与技能，2023年经过内部审核、专家评审，现予批准正式发布《江西省萍乡市华东出口电瓷有限公司生产安全事故应急预案》，修改后定于2023年10月12日起正式实施。

江西省萍乡市华东出口电瓷有限公司每周发布安全应知应会，每月组织“主题安全日”活动，常态化组织各单位持续推进班组危险预知训练，创建浓厚的安全生产氛围。



## 6.1.4 员工发展与培训

### 6.1.4.1 员工教育与培训

江西省萍乡市华东出口电瓷有限公司紧密围绕公司的经营发展战略，采用因岗定制的培训方式，针对不同岗位如管理类、研发类和营销类等，开展了一系列专项培训。这些培训旨在显著提升员工的履职能力，助力公司构建一支高素质的人才队伍。

为了强化培训计划的管控效果，江西省萍乡市华东出口电瓷有限公司建立了先进的教育培训信息管理系统。这一系统实现了培训计划的“系统化、科学化、实用化”监控和管理，确保培训资源的高效利用和培训效果的持续优化。

## 6.2 产品与服务管理

### 6.2.1 产品安全与质量

#### 6.2.1.1 质量管理

江西省萍乡市华东出口电瓷有限公司积极实施全面质量管理策略，构建了以“两体系、两机制”为核心的质量管理模式，实现了从单一部门驱动到多部门协同联动的质量工作新局面。

江西省萍乡市华东出口电瓷有限公司坚持以责任体系建设为基石，通过层层分解全员质量责任并实施质量绩效的量化管理，不断增强质量控制能力。为此，公司制定了详细的质量责任工作指引，旨在规范质量管理领

导人员的行为，确保单位领导人员切实承担起质量主体责任。此外，公司还围绕质量管理建立了《持续改进控制程序》、《产品放行及不合格品控制程序》以及《精益改善管理办法》等一系列规章制度，旨在全面规范产品从设计、生产到服务的全生命周期流程，确保产品质量的稳定提升。

## 6.2.2 创新发展

### 6.2.2.1 研发与创新管理体系

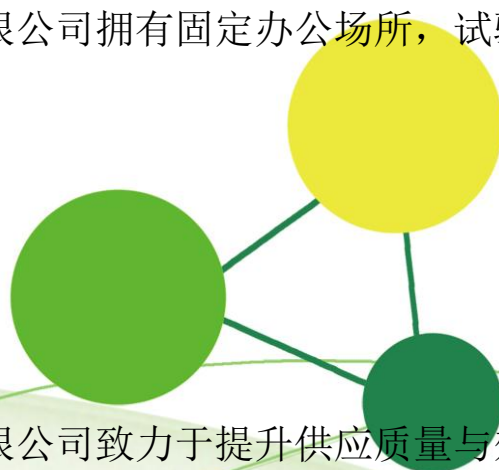
江西省萍乡市华东出口电瓷有限公司拥有固定办公场所，试验检测仪器和生产设备200余(台)套。

### 6.2.3 供应商管理

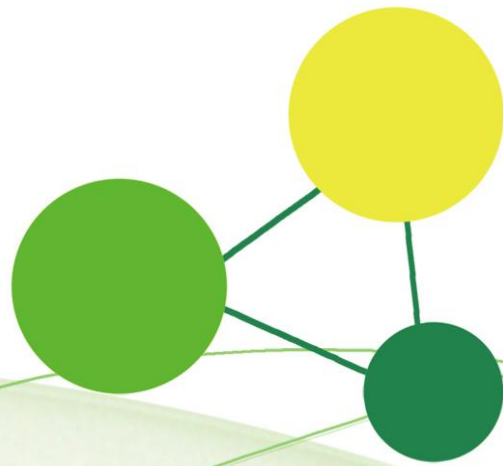
#### 6.2.3.1 供应商选择与管理

江西省萍乡市华东出口电瓷有限公司致力于提升供应质量与效率，同时创造更多价值。为实现这一目标，公司积极整合各方资源，构建数据平台，推动内外部资源的高效协同，从而构建了一个合作共赢的生态系统。

进入2024年，江西省萍乡市华东出口电瓷有限公司对采购管理体系进行了全面优化。公司重新修订了《采购管理办法》等一系列采购相关制度和细则，包括《标前寻源采购管理细则》、《采购方案及文件管理规范》、《采购结果应用及合同履约管理细则》、《采购业务实施细则》和《授权采购实施细则》等，确保物资采购的全流程得到精准管理，同时实现了对供应商全生命周期的细致管理。



采购管理模式上，江西省萍乡市华东出口电瓷有限公司坚持“集中+授权”的策略。通过集中采购，公司充分发挥规模优势，以获取更具竞争力的采购成本；同时，通过授权采购的方式，确保分散物资采购的灵活性和高效性，为公司的运营提供了有力支持。



## 7、治理范畴责任披露

### 7.1治理策略与组织架构

#### 7.1.1治理策略及流程

##### 7.1.1.1治理策略制定

江西省萍乡市华东出口电瓷有限公司党委坚决贯彻落实习近平新时代中国特色社会主义思想 and 党的二十大精神，全面加强党的领导，确保党建工作在企业发展中的引领作用。公司党委以党建为旗帜，持续提升工作质量和效率，为江西省萍乡市华东出口电瓷有限公司的高质量发展提供了坚实的政治和组织保障。

同时，江西省萍乡市华东出口电瓷有限公司正不断深化具有中国特色的现代企业治理体系改革。公司严格遵循党章规定，成立了公司党委，并坚持依法、科学、民主的原则进行决策，以确保企业治理的现代化和规范化。这种治理模式不仅体现了中国特色，还彰显了江西省萍乡市华东出口电瓷有限公司对高效管理和科学决策的坚定承诺。

江西省萍乡市华东出口电瓷有限公司党委深入开展学习贯彻习近平新时代中国特色社会主义思想主题教育，落实“第一议题”制度，重点围绕“双碳”、制造业转型、高质量发展等内容深入研讨，从而提升公司响应国家战略、履行社会责任的ESG管理能力。

##### 7.1.1.2治理策略监督流程

江西省萍乡市华东出口电瓷有限公司在治理结构上坚持权责明晰、规范合理的原则，确保管理层能够各司其职、各尽其责，共同推动公司健康、稳定且可持续的发展。为了实现这一目标，公司还结合了一系列治理策略和监督流程。

在治理策略方面，江西省萍乡市华东出口电瓷有限公司

1、明确了各级管理层的职责和权力，确保各项决策和行动都能得到高效执行。

2、建立了完善的内部控制体系，通过内部审计、风险评估等手段，对公司运营过程进行全方位监督，及时发现并纠正潜在问题。

3、推行了透明化的信息披露政策，定期向员工和公众披露公司运营情况、财务状况等重要信息，接受各方监督。

在监督流程上，江西省萍乡市华东出口电瓷有限公司：

1、加强了员工反馈机制，鼓励员工积极参与公司管理，对发现的问题及时提出意见和建议，促进公司不断改进和优化。

2、公司党委作为公司政治核心，始终以党建为旗帜，持续提升工作质量和效率。党委通过加强党的建设和组织建设，为公司的高质量发展提供坚实的政治和组织保障。同时，党委还积极参与公司重大决策和日常管理工作，确保公司发展方向符合党的路线方针政策。

### 7.1.1.3治理策略批准及审核流程

江西省萍乡市华东出口电瓷有限公司为落实企业“三重一大”决策服务和管理要求，加强重大决策事项风险评估及法律前置审核事项审核，规范“三重一大”决策流程，提升支委会议题报备效率，现就相关事项说明如下。

## 一、风险评估

议题承办部门和财务部门共同承担风险评估责任。如需风险评估，由承办部门和财务部门双签，分别出具“已评估”、“已审核”意见，并由部门主要负责人签字、签署日期。如无需评估，则无需出具意见。

## 二、合法合规审查审核

承办部门、公司总(副总)法律顾问按照法律前置审核事项清单要求开展工作，其中：

### 1. 承办部门承担合法合规审查责任

承办部门完成合法合规性审查的，承办部门需出具“已审查，同意”的意见，并由部门主要负责人签字、签署日期。承办部门无需进行合法合规性审查的，承办部门需出具“已核”的意见，并签字、签署日期。

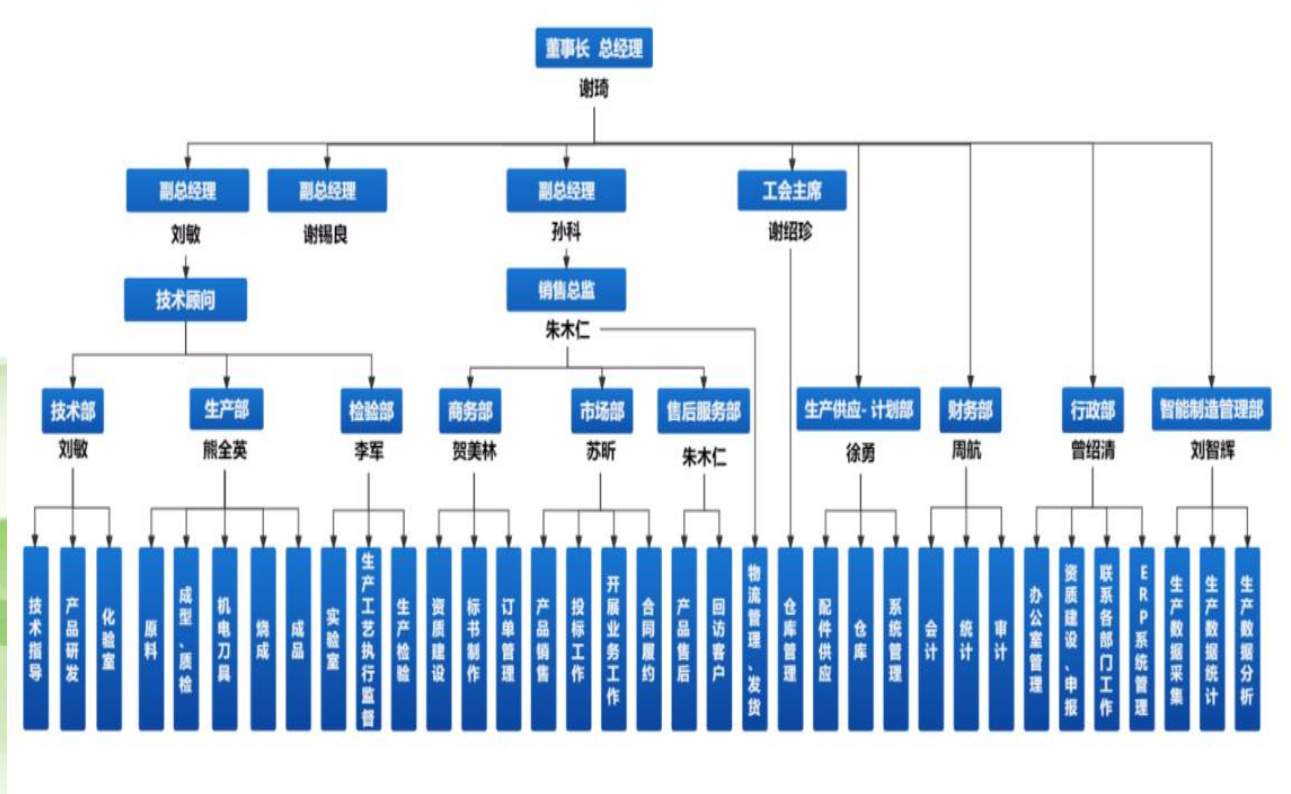
2. 公司总(副总)法律顾问和分管合法合规副总承担合法合规审核责任  
由公司总(副总)法律顾问和分管合法合规副总完成合法合规性审核意见的，出具“已审，同意”的意见，并由公司总(副总)法律顾问和分管合法合规

副总签字、签署日期；如无需进行合法合规性审核的，公司总(副总)法律顾问和分管合法合规副总出具“已核”的意见，并签字、签署日期。

## 7.1.2 组织构成及职能

### 7.1.2.1 领导层组织结构与职能

目前，江西省萍乡市华东出口电瓷有限公司设置内设机构10个，具体组织机构图如下：



## 领导班子分工

### (一) 职责分工

公司设立总经理，下设技术部、生产部、检验部、商务部、市场部、售后服务部、生产供应部、财务部、行政部和智能制造管理部。技术部，负责公司产品的技术指导工作。生产部，负责公司的生产工作。检验部，负责公司产品的检验。商务部，负责市场推广和销售。市场部，负责进行市场调研和分析，制定产品企划策略。售后服务部，负责产品的售后服务。生产供应部，负责公司的物资供应。财务部，主要负责公司的财务工作。行政部，负责公司的日常行政事务。智能制造管理部，负责生产数据采集、统计和分析。

### (二) 出差(出访休假等)期间工作安排

总经理出差期间，其管理部门的日常工作由副总经理管理。

副总经理出差期间，其管理部门的日常工作由总经理管理。

#### 7.1.2.2 领导层的任命程序及构成

江西省萍乡市华东出口电瓷有限公司选拔任用领导干部，由支委会集体讨论做出任免决定，或者决定提出推荐人选意见建议。

有下列情形之一的，不得提交会议讨论：

1、没有按规定进行酝酿动议、民主推荐、组织考察的；

2、党支部对拟任人选公司廉洁从业情况没有作出结论性意见的，或有不同意见的；

3、线索具体、有可查性的信访举报尚未调查清楚的；

4、干部人事档案中身份、年龄、工龄、党龄、学历、经历等存疑尚未查清的；

5、巡视巡察、审计等工作中发现重大问题尚未作出结论的；

6、没有按规定向上级报告或者报告后未经批复同意的；

7、其他原因不宜提交会议讨论的。

### 7.1.3薪酬管理

#### 7.1.3.1领导层的薪酬计划

江西省萍乡市华东出口电瓷有限公司领导层薪酬经理层成员薪酬主要由基本年薪、绩效年薪、奖励年薪和任期激励构成。

经理层正职的年薪标准按企业核定的主要负责人薪酬标准执行。

1、基本年薪是经理层成员的年度基本收入。经理层副职成员的基本年薪由企业依据经理层副职成员的岗位责任、承担风险、任职年限等因素，在正职基本年薪的0.8至1倍之间确定，每年核定一次。

2、绩效年薪是与年度经营业绩考核结果挂钩的浮动收入，原则上占年度薪酬的比例不低于60%。经理层副职成员的绩效年薪以正职绩效年薪

标准为基础，由企业根据经理层副职成员绩效考核结果，在0至0.9倍之间差异化确定，其中主持工作的副职可按照正职绩效年薪标准确定。

3、企业根据经理层成员业绩贡献、特定任务完成情况等，给予经理层成员奖励年薪。经理层副职成员的奖励年薪以正职奖励年薪标准为基础，兑现系数参照本人绩效年薪系数确定。其中，党建考核奖按控股股东单位党建工作责任制考核评价相关规定执行。

4、任期激励是经理层成员的任期收入，由企业根据经理层成员任期考核结果进行核定，原则上不超过经理层成员任期内3年基本年薪与实际兑现绩效年薪总水平的10%。

## 7.2 规范治理

### 7.2.1 内部控制

#### 7.2.1.1 内部审计

江西省萍乡市华东出口电瓷有限公司内部审计部门应对重大决策事项的风险评估和合法合规审查审核结果进行汇总和分析。汇总报告应详细列明各项评估和审查意见，以及内部审计部门的意见和建议。

江西省萍乡市华东出口电瓷有限公司内部审计部门应对汇总报告进行复核和确认，确保其准确性和完整性。复核无误后，将汇总报告提交给专委会或相关决策机构，作为决策的重要参考依据。



江西省萍乡市华东出口电瓷有限公司内部审计部门应定期对重大决策事项的风险评估和合法合规审查审核工作进行回顾和总结，发现问题及时提出改进措施和建议，促进决策流程的不断完善和优化。

### 7.2.1.2 内部控制结构、机制和流程

江西省萍乡市华东出口电瓷有限公司治理结构权责明晰、规范合理。管理层各司其职、各尽其责，共同促进公司健康持续发展。

持续完善内控体系，确保内控运行有效。2023年，公司围绕内部环境、风险评估、控制活动、信息传递与沟通、内部监督等五大要素，对公司内部开展内部控制评价工作，针对性制定整改措施，促进内控体系持续优化提升。

### 7.2.2 廉洁建设

#### 7.2.2.1 廉洁建设制度规范

为深化反腐败管理，江西省萍乡市华东出口电瓷有限公司在制度层面上构建了严密的党风廉政建设和廉洁文化培育体系。公司制定了全面且详细的内部控制管理制度，该制度不仅明确了反腐败的原则和方针，还详细规定了实施步骤和具体措施。

在制度建设中，江西省萍乡市华东出口电瓷有限公司特别强调了廉洁文化的重要性，将廉洁文化融入公司文化的核心。通过制定廉洁文化建设

的实施方案，公司旨在增强全体员工的廉洁自律意识，从思想上筑牢反腐败的防线。

#### 7.2.2.2 廉洁建设措施成效

在制度的实施和推进下，江西省萍乡市华东出口电瓷有限公司在反腐败管理上取得了显著的成效。

首先，通过制定全面且详细的内部控制管理制度，江西省萍乡市华东出口电瓷有限公司确保了公司运营活动的规范性和透明度，为反腐败工作提供了坚实的制度基础。这套制度不仅明确了反腐败的原则和方针，还详细规定了实施步骤和具体措施，使得公司在预防和打击腐败行为上有了明确的方向和依据。

其次，廉洁文化建设的深入实施，进一步增强了员工的廉洁自律意识。通过宣传教育、培训等多种方式，江西省萍乡市华东出口电瓷有限公司使员工深刻认识到腐败的危害性和廉洁从业的重要性，从而在思想上筑牢了反腐败的防线。这种文化的熏陶和渗透，使得员工在工作中更加注重廉洁自律，自觉遵守公司的规章制度，为公司的健康发展营造了风清气正的良好氛围。

#### 7.2.3 公平竞争

##### 7.2.3.1 公平竞争制度规范

为了推动企业高质量发展，打造一支结构合理、技术精湛、能力突出、作风过硬的人才队伍，拓宽江西省萍乡市华东出口电瓷有限公司员工职业发展空间，构建多维职业发展通道，引导和激励员工不断提升职业能力和价值创造力，实现企业和员工共同发展，制定本实施细则。

员工职业发展管理坚持以下基本原则：

(一)战略引领原则。员工职业发展管理的主要任务是帮助员工规划成长通道，牵引能力提升，建设一流团队，支撑公司战略目标实现。

(二)业绩导向原则。任职资格标准设计坚持牵引价值创造、注重实绩，助力员工专业化、职业化能力提升。

(三)公平竞争原则。任职资格标准及职级认证坚持信息公开、操作公平、机会均等，职级认定实施能上能下、动态调整。

(四)协同联动原则。职业发展管理与人才考核分配、选拔使用、培训培养、职位调整等有机衔接，构成完整的人力资源管理体系。

### 7.2.3.2 公平竞争措施成效

为提升员工与岗位匹配度，并促使管理者重视员工发展，江西省萍乡市华东出口电瓷有限公司提供公平、透明的转岗机会，促进人才良性流动，实现员工更广阔的职业发展，有以下选用方法。

第一条为了坚持和加强党对企业的全面领导，深入贯彻落实新时代党的组织路线，坚持企业领导干部“20字标准”，进一步完善干部选拔任用

机制，推动干部选拔任用工作规范化、制度化、科学化，着力建设一支忠诚干净担当的高素质专业化领导干部队伍，推动江西省萍乡市华东出口电瓷有限公司(以下简称“公司”)高质量发展，根据有关法律法规和上级单位制度规定，结合公司实际，制定本办法。

第二条选拔任用领导干部，必须坚持党管干部原则，坚持发挥市场机制作用，坚持德才兼备、以德为先、五湖四海、任人唯贤，坚持事业为上、人岗相适、人事相宜；坚持公道正派、注重实绩、群众公认；坚持民主集中制，坚持依法依纪办事。

第三条坚持树立注重基层和实践的导向，大力选拔敢于负责、勇于担当、善于作为、实绩突出的干部。注重发现和培养选拔优秀年轻干部，用好各年龄段干部。

## 7.3 信息披露透明度

### 7.3.1 信息披露制度

#### 7.3.1.1 财务信息披露

#### 7.3.1.2 非财务信息披露

江西省萍乡市华东出口电瓷有限公司严格遵循《公司法》等法律法规，特别制定了《信息披露事务管理制度》。该制度详细规定了财务信息的披露要求，包括应披露的财务信息内容及标准、信息的传递与审核流程、披露的具体流程，以及信息披露事务中各方的具体职责。同时，为确保未公

开财务信息的安全性，制度中还明确了保密措施。此外，公司对财务管理和会计核算建立了完善的内部控制与监督机制，以保障财务信息的真实、准确与完整。在与投资者及媒体的信息沟通方面，公司也做出了详尽安排，确保财务信息以及非财务信息能够及时、公平地披露给所有相关方。

### 7.3.2 信息披露质量

#### 7.3.2.1 所有披露信息定期监督、审计和评估

江西省萍乡市华东出口电瓷有限公司为确保披露信息的准确性和完整性，公司建立了定期监督机制，定期对已披露的信息进行回顾和检查，确保其符合相关法规要求，并及时发现和纠正任何可能存在的错误或遗漏。同时，公司还实施了严格的审计制度，对信息披露的各个环节进行审计，包括信息的收集、整理、审核和发布等，以确保整个披露过程的合规性和准确性。

### 7.4 合规经营与风险管理

#### 7.4.1 合规经营

##### 7.4.1.1 合规经营制度

江西省萍乡市华东出口电瓷有限公司致力于深化法治央企建设，构建了包括基本制度、职能制度和操作规范在内的三层制度体系。围绕公司的战略实施和改革发展，公司对重大决策、规章制度以及经济合同进行全面

法律审核，为重大决策事项提供专业意见和建议，并提出风险防范措施，以确保公司经营活动的合法合规性。

#### 7.4.1.2 合规体系建设情况

江西省萍乡市华东出口电瓷有限公司在合规体系建设方面取得显著进展。公司积极构建合规管理体系组织架构，确保合规管理职能的明确和高效运行。

同时，公司不断健全规章制度体系，确保各项经营活动有章可循、有据可查。此外，公司还加强了合规管理宣传、教育及培训，提升全体员工的合规意识和能力，进一步夯实了合规管理基础。

#### 7.4.1.3 合规审查具体流程

江西省萍乡市华东出口电瓷有限公司的审计部门在领导层的直接领导下，依据国家相关规定和公司实际需求，承担起审计监督的重要职责。在合规审查方面，公司实行统一领导、分层管理的体制，并遵循“上审下”的一体化操作原则，确保审计工作的集中性、全面性和高效性。

具体的合规审查流程如下：首先，由审计部门根据公司业务需求和风险点制定审查计划；接着，收集并整理相关资料，进行初步的数据分析和比对；然后，深入各行政部门进行实地调查和访谈，了解业务操作的实际情况；在此基础上，审计部门将对各项业务流程、决策和文件进行全面的合规性审查，评估其是否符合国家法律法规和公司规章制度的要求；最后，

形成审计报告，提出改进意见和建议，并监督相关部门进行整改，确保公司运营的全面合规。

## 7.4.2 风险管理

### 7.4.2.1 风险识别与预警

江西省萍乡市华东出口电瓷有限公司积极构建全面风险管理体系，确立了清晰的风险管理目标和原则，确保这些原则贯穿于公司的决策、执行和监督等各个环节，并覆盖到各类业务和管理活动的全过程。为了有效识别与预警潜在风险，公司强化了内外部风险管理机制，特别加强了风险管理委员会的运行效率。

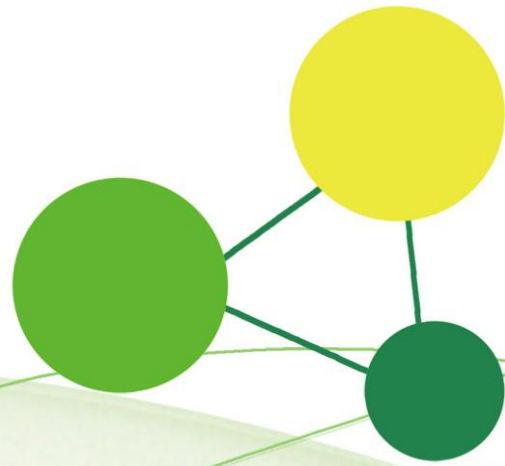
### 7.4.2.2 风险控制与追踪

江西省萍乡市华东出口电瓷有限公司在2023年持续推进内控体系的完善，以保障内控机制的有效运行。公司聚焦于内部环境、风险评估、控制活动、信息传递与沟通、内部监督五大核心要素，对公司进行了全面的内部控制评价。针对评价过程中发现的问题和风险点，公司制定了针对性的整改措施，并进行了有效的风险控制与追踪，以确保问题得到及时解决，从而推动内控体系的持续优化和提升。

### 7.4.2.3 风险报告与管理

江西省萍乡市华东出口电瓷有限公司不断强化内控体系的完善，以保障内控机制的高效运行。在2023年，通过细致的风险识别和分析，公司能

够准确把握潜在的风险点，并针对性地制定整改措施，以实现风险的及时控制和防范，根据公司财务报告与非财务报告内部控制重大缺陷的认定情况，2023年度公司未发现重大缺陷、重要缺陷。这一过程不仅提升了公司的风险报告能力，也促进了内控体系的持续优化和管理水平的提升。公司致力于建立健全的风险报告与管理体系，确保企业稳健运营。



方案计划实施单位：江西省萍乡市华东出口电瓷有限公司

编制审核单位：环广国际信用评价有限公司

2025年12月05日

报告专用章

